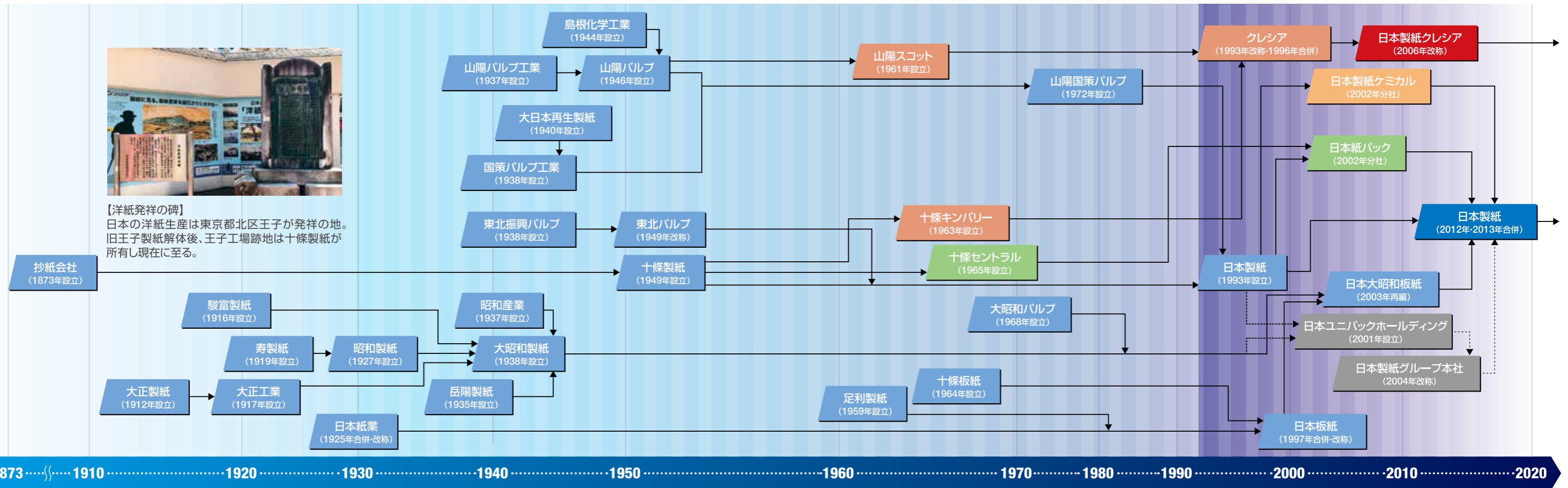
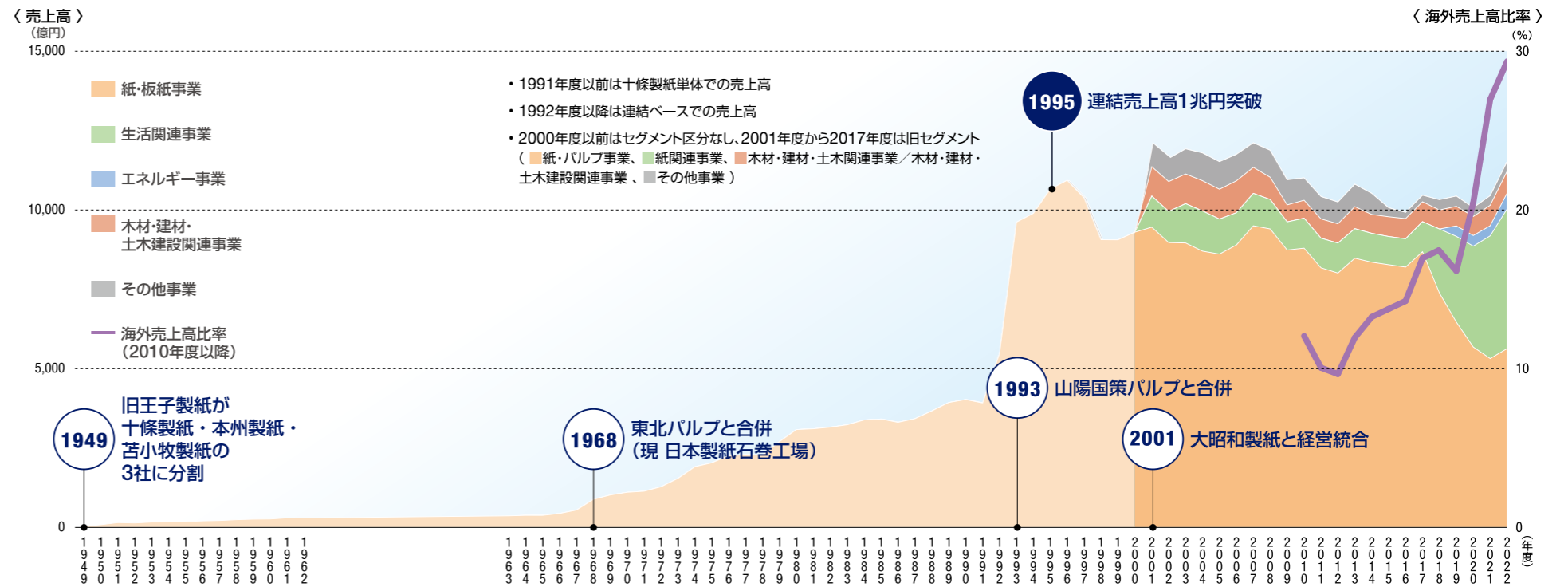


日本製紙グループの歩み

木とともに歩み、そして未来へ

日本の紙の歴史とともに歩み続けてきた日本製紙グループは、合併や統合により企業規模や事業領域を拡大させ成長してきました。再生可能な木質資源を多様な技術・ノウハウによって最大活用し、総合バイオマス企業としての事業展開を進めていきます。



国産洋紙の製造開始、紙文化の開拓・創造

- 1873年、渋沢栄一が日本で最初の近代的洋紙製造会社である抄紙会社 (後の旧王子製紙) を設立
- 資本主義社会の確立とともに、新聞・雑誌・書籍などに使われる紙の需要が拡大し、国内の製紙産業が発展
- 1949年、旧王子製紙が過度経済力集中排除法により3社に分割され、十條製紙が発足

紙の用途拡大、高度経済成長とともに発展

- 1961年に山陽スコット、1963年に十條キンパリーを設立し、日本で初めてティッシュ・トイレットロールの販売を開始 (現在の日本製紙クレシア)
- 1965年、十條セントラルを設立し、液体用紙容器事業を開始 (現在の日本製紙 紙バック営業本部)
- 高度経済成長とともに、紙の用途が広がり、軽量化をはじめ技術面も発展

合併・統合での事業規模拡大、洋紙需要のピーク

- 1993年、十條製紙と山陽国策パルプが合併して日本製紙が誕生
- 1995年度に連結売上高が初めて1兆円を突破
- 2001年、大昭和製紙と経営統合 日本ユニパックホールディングを設立
- デジタル化の動きやリーマン・ショックの影響により、洋紙の需要は2000年代にピークを迎える

事業構造転換・海外展開加速、新たな価値創造へ

- 2011年、東日本大震災により、日本製紙石巻工場などが被災
- 第4次中期経営計画以降、事業構造転換に向けた取り組みを強化
- パッケージ分野を中心に、北米や豪州、東南アジアで海外事業を拡大
- セルロースナノファイバーをはじめ、日本製紙グループの技術力を活かした新規事業の展開を加速

11年財務サマリー

日本製紙および連結子会社*
3月31日に終了した各会計年度

(単位: 百万円)

| | 2012年度 | 2013年度 | 2014年度 | 2015年度 | 2016年度 | 2017年度 | 2018年度 | 2019年度 | 2020年度 | 2021年度 | 2022年度 |
|------------------------|-----------|-----------|-----------|-----------|-----------|-----------|-----------|-----------|-----------|-----------|-----------|
| 損益状況 (会計年度) | | | | | | | | | | | |
| 売上高 | 1,025,078 | 1,081,277 | 1,052,491 | 1,007,097 | 992,428 | 1,046,499 | 1,068,703 | 1,043,912 | 1,007,339 | 1,045,086 | 1,152,645 |
| 売上原価 | 796,411 | 844,603 | 825,576 | 800,185 | 787,464 | 846,109 | 871,218 | 832,151 | 803,686 | 872,011 | 1,008,246 |
| 営業利益 (損失) | 25,145 | 28,536 | 23,656 | 22,623 | 23,764 | 17,613 | 19,615 | 35,048 | 19,233 | 12,090 | (26,855) |
| 経常利益 (損失) | 23,081 | 28,188 | 23,204 | 17,123 | 26,994 | 18,649 | 23,901 | 30,524 | 12,276 | 14,490 | (24,530) |
| 親会社株主に帰属する当期純利益(損失) | 10,652 | 22,770 | 23,183 | 2,424 | 8,399 | 7,847 | (35,220) | 14,212 | 3,196 | 1,990 | (50,406) |
| 包括利益 | 30,553 | 41,864 | 67,295 | (31,821) | 25,795 | 15,285 | (45,838) | (1,946) | 45,534 | 22,104 | (28,588) |
| 営業活動によるキャッシュ・フロー | 65,978 | 75,763 | 81,846 | 52,419 | 87,087 | 44,944 | 59,760 | 67,036 | 84,197 | 72,378 | 65,823 |
| 投資活動によるキャッシュ・フロー | (61,766) | (24,861) | (42,483) | 16,270 | (65,278) | (62,731) | (47,461) | (70,113) | (182,945) | (61,247) | (68,018) |
| 財務活動によるキャッシュ・フロー | (14,385) | (65,487) | (52,744) | (39,168) | (49,694) | (12,548) | (6,720) | (7,397) | 113,696 | 54,314 | 6,976 |
| フリーキャッシュ・フロー | 4,212 | 50,902 | 39,363 | 68,689 | 21,809 | (17,787) | 12,299 | (3,077) | (98,748) | 11,131 | (2,195) |
| 財政状態 (会計年度末) | | | | | | | | | | | |
| 総資産 | 1,497,729 | 1,480,894 | 1,495,622 | 1,390,918 | 1,388,885 | 1,429,892 | 1,390,814 | 1,363,469 | 1,547,326 | 1,639,286 | 1,666,542 |
| 流動資産 | 507,335 | 505,417 | 484,498 | 502,912 | 486,205 | 490,479 | 515,407 | 496,871 | 533,764 | 617,934 | 627,705 |
| 有形固定資産 | 747,423 | 729,179 | 715,406 | 669,298 | 686,813 | 717,927 | 677,613 | 680,524 | 782,012 | 774,989 | 796,820 |
| その他の固定資産 | 242,970 | 246,297 | 295,716 | 218,707 | 215,867 | 221,484 | 197,792 | 186,074 | 231,549 | 246,363 | 242,016 |
| 負債 | 1,101,269 | 1,054,309 | 1,005,881 | 966,233 | 953,974 | 986,493 | 995,470 | 976,892 | 1,122,605 | 1,200,682 | 1,251,341 |
| 純資産 | 396,460 | 426,584 | 489,740 | 424,685 | 434,911 | 443,398 | 395,343 | 386,577 | 424,721 | 438,604 | 415,200 |
| 有利子負債 | 830,220 | 775,597 | 731,834 | 703,831 | 678,504 | 693,562 | 688,703 | 689,937 | 828,870 | 898,125 | 924,406 |
| 純有利子負債 | 719,309 | 678,350 | 647,734 | 591,321 | 587,990 | 634,559 | 625,248 | 637,091 | 759,136 | 761,280 | 780,056 |
| その他 | | | | | | | | | | | |
| 設備投資額 | 53,323 | 47,162 | 48,518 | 46,899 | 51,289 | 72,765 | 60,338 | 70,636 | 57,929 | 58,107 | 85,972 |
| 減価償却費 | 64,903 | 63,181 | 61,374 | 57,672 | 55,083 | 57,892 | 60,422 | 58,705 | 63,357 | 66,549 | 66,279 |
| 研究開発費 | 6,348 | 5,690 | 5,431 | 5,555 | 5,622 | 6,013 | 6,694 | 6,051 | 6,217 | 5,672 | 5,760 |
| 1株当たり情報 (単位: 円) | | | | | | | | | | | |
| 親会社株主に帰属する当期純利益(損失) | 92.00 | 196.67 | 200.27 | 20.95 | 72.57 | 67.80 | (304.34) | 122.89 | 27.67 | 17.23 | (436.28) |
| 配当金 | 40.00 | 40.00 | 50.00 | 60.00 | 60.00 | 60.00 | 30.00 | 40.00 | 40.00 | 40.00 | 0.00 |
| 純資産 | 3,391.59 | 3,652.76 | 4,198.10 | 3,645.87 | 3,714.63 | 3,776.26 | 3,328.28 | 3,248.53 | 3,570.15 | 3,695.31 | 3,415.75 |
| 財務指標 | | | | | | | | | | | |
| 売上高営業利益率 | 2.5% | 2.6% | 2.2% | 2.2% | 2.4% | 1.7% | 1.8% | 3.4% | 1.9% | 1.2% | (2.3%) |
| EBITDA (百万円) | 93,752 | 96,333 | 89,467 | 85,145 | 83,571 | 80,137 | 84,583 | 97,779 | 86,940 | 81,546 | 42,830 |
| 自己資本当期純利益率 (ROE) | 2.8% | 5.6% | 5.1% | 0.5% | 2.0% | 1.8% | (8.6%) | 3.7% | 0.8% | 0.5% | (12.3%) |
| 総資産利益率 (ROA) | 2.3% | 2.7% | 2.2% | 2.0% | 2.6% | 1.9% | 2.2% | 2.7% | 1.3% | 1.3% | (1.0%) |
| 投下資本利益率 (ROIC) | 2.9% | 3.3% | 2.8% | 2.4% | 3.2% | 2.3% | 2.9% | 3.5% | 1.6% | 1.7% | (1.3%) |
| 自己資本比率 | 26.2% | 28.6% | 32.5% | 30.3% | 31.0% | 30.6% | 27.7% | 27.5% | 26.7% | 26.0% | 23.7% |
| 調整後ネットD/Eレシオ (倍) | 1.89 | 1.70 | 1.55 | 1.47 | 1.49 | 1.61 | 1.76 | 1.75 | 1.86 | 1.89 | 2.25 |
| 海外売上高比率 | 9.7% | 12.0% | 13.3% | 13.8% | 14.3% | 17.0% | 17.5% | 16.2% | 20.5% | 27.0% | 29.4% |

* 日本製紙は当社の親会社であった日本製紙グループ本社を吸収合併し、2013年4月1日上場しました。そのため、2012年度については、日本製紙グループ本社の実績値を記載しています

- フリーキャッシュ・フロー = 営業活動によるキャッシュ・フロー + 投資活動によるキャッシュ・フロー
- 有利子負債 = 短期借入金 + 長期債務
- EBITDA = 営業利益 (損失) + 減価償却費 + 受取配当金 + 受取利息 + のれん償却
- 自己資本当期純利益率 (ROE) = 親会社株主に帰属する当期純利益 (損失) ÷ 株主資本およびその他の包括利益累計額の期首期末平均 × 100
- 総資産利益率 (ROA) = (経常利益 (損失) + 支払利息) ÷ 期末総資産 × 100
- 投下資本利益率 (ROIC) = (経常利益 (損失) + 支払利息) ÷ (期末株主資本およびその他の包括利益累計額 + 有利子負債) × 100
- 調整後ネット D/E レシオ = (純有利子負債 - 資本性負債) ÷ (株主資本 + 資本性負債)
- 資本性負債: ハイブリッド・ローンで調達した負債のうち、格付機関から資本性の認定を受けた額 (調達額の50%)

11年ESGデータ^{*1}

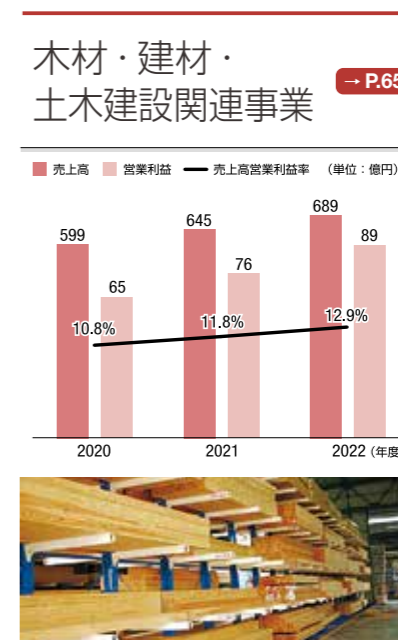
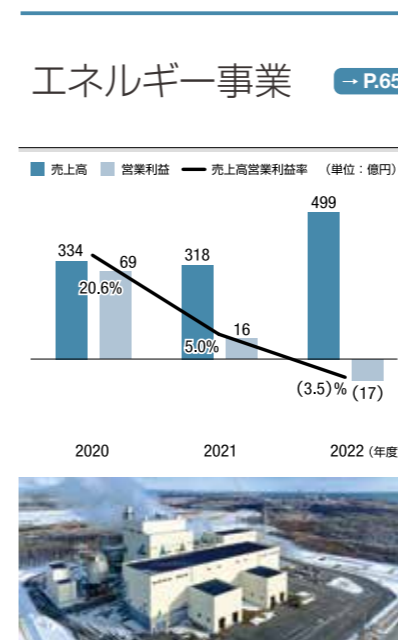
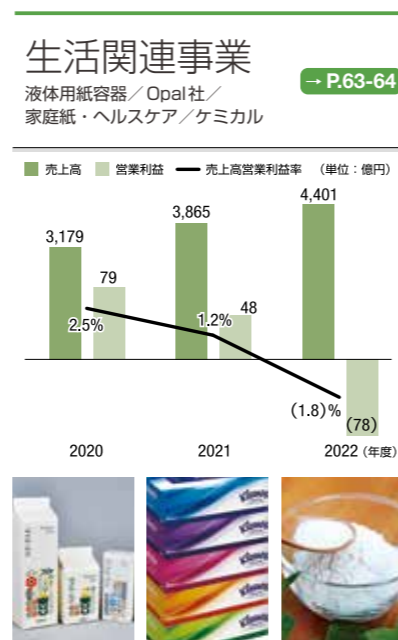
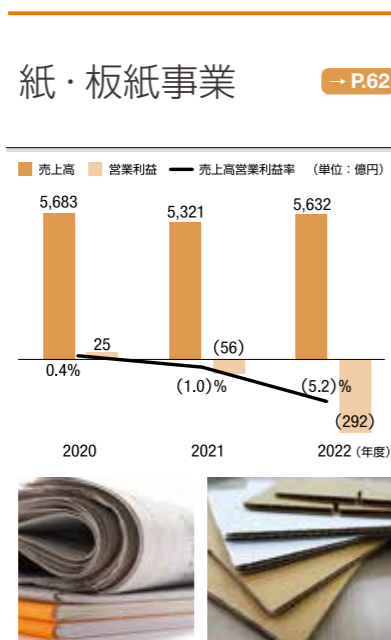
日本製紙および連結子会社
3月31日に終了した各会計年度

| ESG区分 | | | 関連ページ | 単位 | 2012年度 | 2013年度 | 2014年度 | 2015年度 | 2016年度 | 2017年度 | 2018年度 | 2019年度 | 2020年度 | 2021年度 | 2022年度 | |
|--------|--------|-----------|----------------------------------|---------|---------------------|--------|--------|--------|--------|--------|--------|--------|--------|--------|--------|--------|
| E (環境) | S (社会) | G (ガバナンス) | | | | | | | | | | | | | | |
| ● | | | GHG排出量 (Scope 1+2) ^{*2} | P.39 | 百万t-CO ₂ | - | 8.5 | - | - | - | 8.1 | 7.9 | 7.4 | 6.9 | 6.8 | 6.0 |
| ● | | | 石炭使用量 ^{*3} | P.39 | 千t | 2,224 | 2,557 | 2,619 | 2,634 | 2,580 | 2,534 | 2,521 | 2,302 | 2,115 | 1,957 | 1,556 |
| ● | ● | | 森林認証取得率 (国内) ^{*4} | P.56-57 | % | 100 | 100 | 100 | 100 | 100 | 100 | 100 | 100 | 100 | 100 | 100 |
| ● | ● | | 森林認証取得率 (海外) | P.56-57 | % | 100 | 100 | 100 | 100 | 100 | 100 | 100 | 100 | 100 | 100 | 100 |
| ● | ● | | 製紙原料における国産材の利用率 ^{*4} | P.41 | % | 37.2 | 36.5 | 37.4 | 35.8 | 36.8 | 36.1 | 35.2 | 35.8 | 39.5 | 37.6 | 35.1 |
| ● | ● | | 産業廃棄物の最終処分率 ^{*5} | P.59 | % | 4.2 | 4.1 | 1.8 | 2.4 | 1.6 | 1.4 | 1.7 | 2.7 | 2.4 | 2.1 | 1.6 |
| ● | ● | | 未利用難処理古紙利用量 | P.59 | t | - | - | - | - | - | - | - | - | - | 23 | 1,707 |
| | ● | | 連結従業員数 | P.18 | 人 | 13,052 | 13,107 | 12,771 | 11,741 | 13,057 | 12,881 | 12,943 | 12,592 | 16,156 | 16,129 | 15,959 |
| | ● | | 海外連結子会社従業員比率 | - | % | 12.3 | 13.5 | 13.0 | 13.4 | 20.9 | 19.4 | 19.4 | 19.2 | 36.5 | 37.1 | 37.6 |
| | ● | | 入社10年後の在籍率 ^{*4} | P.33 | % | - | - | - | - | - | 66 | 69 | 73 | 66 | 60 | 63 |
| | ● | | 女性管理職比率 ^{*4} | P.33 | % | 1.49 | 1.48 | 1.57 | 1.60 | 1.86 | 2.47 | 2.29 | 2.43 | 2.65 | 2.71 | 3.18 |
| | ● | | 女性総合職採用比率 ^{*4} | P.33 | % | 12 | 14 | 20 | 21 | 18 | 25 | 26 | 35 | 30 | 40 | 49 |
| | ● | | 総労働時間 ^{*4} | P.33 | 時間 | - | - | - | - | - | 1,927 | 1,923 | 1,894 | 1,888 | 1,905 | 1,884 |
| | ● | | 休業災害度数率 ^{*6} | P.33 | - | 0.58 | 0.53 | 0.62 | 0.44 | 0.40 | 0.64 | 0.77 | 0.79 | 0.79 | 0.55 | 0.87 |
| | | ● | 社外取締役比率 | P.45 | % | 0 | 11.1 | 11.1 | 12.5 | 22.2 | 22.2 | 22.2 | 33.3 | 33.3 | 33.3 | 33.3 |
| | | ● | 取締役会女性人数 | P.45 | 人 | 0 | 0 | 0 | 0 | 0 | 0 | 0 | 2 | 2 | 2 | 2 |

*1 集計対象の変更等を踏まえ、比較可能な連続性のあるデータを掲載しています
 *2 連結子会社および非連結子会社
 *3 日本製紙 (売電、売蒸気含む)
 *4 日本製紙
 *5 国内連結会社
 *6 日本製紙、日本製紙クレシア、日本製紙パピリア、日本製紙リキッドパッケージプロダクトの製造事業所 (協力会社含む)

事業別3カ年データ (売上高・営業利益)

* 2020年度実績のその他事業の営業利益は、オローラ社泰州・ニュージーランド事業の板紙パッケージ部門の譲受に伴う取得関連費用60億円を含む



会社概要

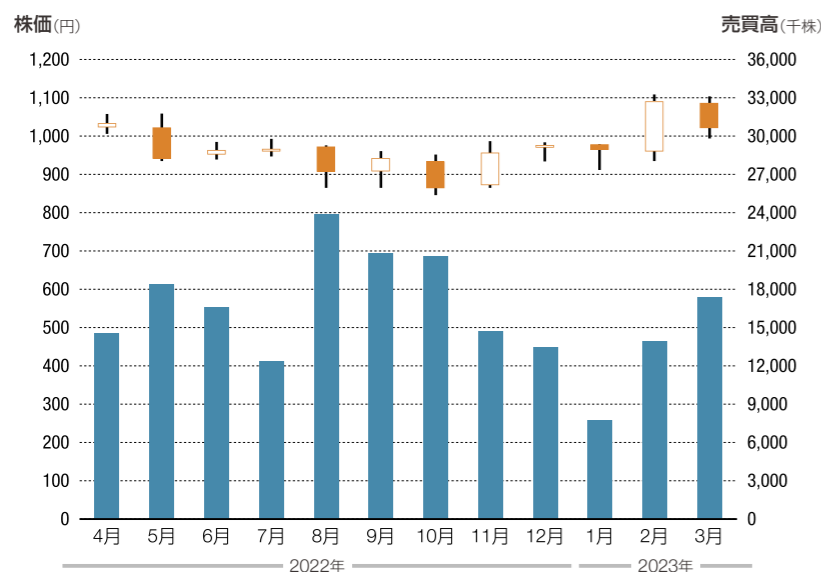
| | |
|-------|---|
| 会社名 | 日本製紙株式会社 |
| 本社 | 〒101-0062 東京都千代田区神田駿河台4丁目6番地 |
| 設立 | 1949年8月1日 |
| 従業員数 | 単体 5,060人 連結 15,959人 |
| 資本金 | 1,048億73百万円 |
| 株式の状況 | 発行可能株式総数 300,000,000株 発行済株式の総数 116,254,892株(自己株式367,645株を含む) |
| 株主数 | 173,808名 |
| 上場市場 | 東証プライム(証券コード 3863) |

大株主の状況

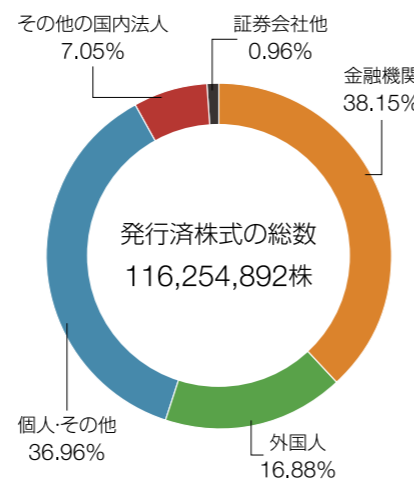
| 株主名 | 持株数(株) | 持株比率(%)* |
|------------------------------------|------------|----------|
| 日本マスタートラスト信託銀行株式会社(信託口) | 15,953,800 | 13.77 |
| 株式会社日本カストディ銀行(信託口) | 8,864,700 | 7.65 |
| 日本製紙従業員持株会 | 3,229,329 | 2.79 |
| 日本生命保険相互会社 | 2,473,165 | 2.13 |
| 日本製紙取引先持株会 | 2,399,100 | 2.07 |
| 大樹生命保険株式会社 | 2,258,900 | 1.95 |
| 株式会社みずほ銀行 | 2,000,000 | 1.73 |
| DFA INTL SMALL CAP VALUE PORTFOLIO | 1,844,846 | 1.59 |
| 農林中央金庫 | 1,700,065 | 1.47 |
| ステートストリートバンクウェストクライアントトリーティー505234 | 1,552,500 | 1.34 |

* 持株比率は自己株式367,645株を控除して計算しています

株価および株式売買高の推移



所有者別株式分布状況



ESGデータブック

日本製紙グループは、「ESGデータブック2023」を発行し、ESG(環境・社会・ガバナンス)に関わる取り組みについて、ステークホルダーの皆さまに対し情報を開示しています。ESGデータブックは、当社グループの重要課題(マテリアリティ)に沿って各項目を整理しています。
https://www.nipponpapergroup.com/csr/npg_esgdb2023_ALL.pdf

情報開示ツール

- IR資料室:
<https://www.nipponpapergroup.com/ir/library/>
- サステナビリティ:
<https://www.nipponpapergroup.com/csr/>
- FACT BOOK:
<https://www.nipponpapergroup.com/ir/FactBook2023.pdf>
- コーポレートガバナンス報告書:
<https://www.nipponpapergroup.com/ir/governance/report/>

社外からの評価

2023 CONSTITUENT MSCI日本株女性活躍指数(WIN)
Morningstar 日本株式 ジェンダー・ダイバーシティ・ティルト指数(除くREIT)

2023 ESG/SDGs Assessment Index
三井住友銀行 [ESG/SDGs評価型資金調達]: 最上位「AAA」

2023年6月時点

編集方針

本報告書は、株主・投資家をはじめとしたステークホルダーの皆さまに、価値創造ストーリーを通じた収益力強化とサステナビリティ経営の追求をお示しし、日本製紙グループの持続的成長の道筋についてご理解いただき、皆さまとの対話ツールとして活用するために制作しています。本年の報告書では、2030ビジョンの実現に向けた重要な戦略として、財務担当役員メッセージ、人材戦略、新規事業・新素材の早期戦力化、気候変動問題への対応の内容を充実させました。

見直しに関する注意事項

本報告書に記載されている日本製紙株式会社および日本製紙グループ各社の計画、予想、戦略、確信に関する記述は、過去の事実を除き、日本製紙株式会社および日本製紙グループ各社の経営者が現在入手可能な情報に基づいて判断した将来の業績に関する見直しです。したがって、これらの業績見直しに全面的に依拠して投資判断されることは控えるようお願いいたします。実際の業績はさまざまな要因の変化により、これらの業績見直しとは大きく異なる場合があることをご承知ください。

報告の対象期間

2022年度: 2022年4月1日-2023年3月31日
一部に2022年4月1日より前、または2023年4月以降の情報を含めています。対象箇所では日付を明記しています。

報告の対象組織

本報告書は日本製紙株式会社を報告主体としています。ただし、取扱データは2023年3月末時点の当社および全連結子会社55社を報告対象として算出しています。

参考ガイドライン

- ・環境省「環境報告ガイドライン」(2018年版)
- ・GRIスタンダード
- ・国連グローバル・コンパクト
- ・SASBスタンダード
- ・ISO26000 ほか

ガイドライン等との対照表

<https://www.nipponpapergroup.com/csr/gri/>